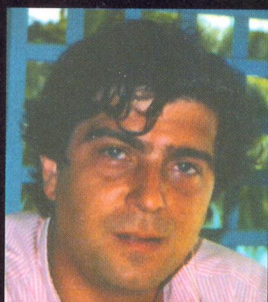


BRIDGE DE COMBAT

avec un champion



Philippe Soulet,
Champion du Monde

des centaines
de conseils,
d'exemples,
de tests, de défis,
de donnes préparées.

CADEAU !

Pour s'entraîner seul
ou entre amis,
un jeu de cartes
"Bridge en Flèches"
accompagne ce livre



POLE

Collection **BRIDGISSIMO**

sous la direction de Gilles Cohen et Philippe Soulet

BRIDGE DE COMBAT AVEC UN CHAMPION

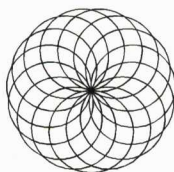
Philippe Soulet



Rédigé en collaboration avec

Jacques Sélamé

Conception et réalisation de la maquette :
Mathieu Montagne assisté de Romina Borgne



POLE

© Editions Pole - Paris 2001 - I.S.B.N. 2-909737-53-5

Tout représentation, traduction, adaptation ou reproduction, même partielle, par tous procédés, en tous pays, faite sans autorisation préalable est illicite, et exposerait le contrevenant à des poursuites. Réf. : loi du 11 mars 1957.

Collection BRIDGISSIMO

sous la direction de Gilles Cohen et Philippe Soulet

TESTEZ VOTRE BRIDGE AVEC UN CHAMPION

Philippe Soulet en collaboration avec Jacques Sélamé

BRIDGE DE COMBAT AVEC UN CHAMPION

Philippe Soulet en collaboration avec Jacques Sélamé

Les ouvrages de la collection “Bridgissimo” sont accompagnés d’un jeu de cartes pédagogique “Bridge en Flèches”, permettant de jouer, seul ou entre amis, les 24 donnes préparées et sélectionnées par les auteurs, qui sont commentées en fin de volume.

JEU DE CARTES PÉDAGOGIQUE “BRIDGE EN FLÈCHES” (CONSEILS D’EMPLOI)

- Dans chaque chapitre, à la fin du test, vous trouverez des numéros de donnes à jouer qui concernent ce chapitre. Attention, une même donne peut concerner plusieurs chapitres.
- Une fois la donne choisie, sur la carte “donneur” du jeu “Bridge en flèches”, repérez l’orientation du donneur et la vulnérabilité. Le donneur (jouez plusieurs rôles si vous êtes moins de 4) distribue les cartes à l’aide des flèches figurant au verso des cartes dans la case portant le numéro de la donne : si la flèche est orientée vers la gauche, il donne la carte à sa gauche, si elle orientée vers le bas, il se sert, etc.
- Jouez la donne (si vous êtes moins de 4, il faudra jouer plusieurs rôles). Bien que les chapitres de ce livre concernent les enchères, des problèmes de jeu de la carte sont posés dans chaque donne. Ainsi, les quatre joueurs sont sollicités.
- Rendez-vous à la fin du livre pour lire les commentaires de la donne que vous venez de jouer.
- N’hésitez pas à rejouer une donne quelques jours plus tard (éventuellement dans une autre orientation) pour vérifier que la leçon est retenue.

PRÉFACE

Philippe Soulet est un champion de bridge talentueux et un enseignant hors pair, capable de passionner les bridgeurs de tous niveaux. Les livrets et opuscules qu'il distribue dans ses stages et ses cours de bridge recèlent des trésors de pédagogie qu'il était dommage de réserver à ses seuls élèves.

C'est la raison pour laquelle je suis fier d'avoir donné l'occasion à ces idées de s'exprimer via des livres, avec la complicité de Jacques Sélamé qui en a fait l'adaptation à la collection "Bridgissimo".

Car ce n'est pas la moindre des originalités de cette collection que de proposer à ses lecteurs un cadre dans lequel ils se retrouveront : des thèmes d'enchères accompagnés de nombreux exemples, exercices et tests, ainsi que des données d'applications dont 24 sont reconstituables à l'aide du procédé "Bridge en flèches".

Je suis en effet heureux d'être le premier à offrir un jeu de cartes fléchées à tous les acheteurs de ce livre.

J'espère que vous prendrez, en lisant et en utilisant cet ouvrage, autant de plaisir que nous avons eu, avec les auteurs, à le concevoir !

Gilles Cohen

éditeur

fondateur de l'Université du Bridge

TABLE DES MATIÈRES

CHAPITRE 1	<i>Les enchères de barrage - Utilisation et parades</i>	7
	<i>Thème 1 - Quand faire un barrage ?</i>	
	<i>Thème 2 - Les réponses sur les ouvertures de barrages</i>	
	<i>Thème 3 - La défense contre les ouvertures de barrage</i>	
	<i>Thème 4 - Les réponses après intervention sur ouverture de barrage</i>	
	<i>Thème 5 - Les réveils sur les ouvertures de barrages et les développements</i>	
	<i>Thème 6 - Les défenses et les développements contre les barrages au palier de 4 en majeure</i>	
	Solutions des exercices du chapitre	19
	Test du chapitre et solutions du test	23
CHAPITRE 2	<i>Les interventions et les développements sur l'ouverture de 1 Sans-atout adverse</i>	33
	<i>Thème 1 - L'intervention à la couleur sans saut et ses développements</i>	
	<i>Thème 2 - L'intervention à la couleur avec saut sur 1SA fort et ses développements</i>	
	<i>Thème 3 - Les interventions à 2 ♣ Landy et ses développements</i>	
	<i>Thème 4 - Les bicolores majeure-mineure ou les bicolores mineures sur l'ouverture de 1 SA fort et les développements</i>	
	<i>Thème 5 - Les enchères de réveil contre le Sans-atout fort et leurs développements</i>	
	<i>Thème 6 - Les défenses contre le Sans-atout faible</i>	
	Solutions des exercices du chapitre	44
	Test du chapitre et solutions du test	48
CHAPITRE 3	<i>Les différentes formes de cue-bid</i>	59
	<i>Thème 1 - Les cue-bids en réponse à une ouverture du partenaire suivie d'une intervention adverse - les développements ultérieurs</i>	
	<i>Thème 2 - Le cue-bid à saut après une intervention adverse et ses développements</i>	
	<i>Thème 3 - Les cue-bids sur intervention du partenaire</i>	
	<i>Thème 4 - Les cue-bids et leurs développements lorsque le joueur n° 3 se mêle aux enchères</i>	

Thème 5 - Le cue-bid du répondant au deuxième tour d'enchères et ses développements

Thème 6 - Les annonces de bicolores : conventionnelles ; les cue-bids en défense

Solutions des exercices du chapitre 70

Test du chapitre et solutions du test 75

CHAPITRE 4 *Les enchères après passe - Ouvertures et développements..... 85*

Thème 1 - Quand ouvrir en troisième ou en quatrième ?

Thème 2 - Les changements de couleur après l'ouverture en troisième

Thème 3 - Les réponses de l'ouvreur au changement de couleur avec ou sans saut

Thème 4 - Les réponses sur l'enchère relais de 2 SA

Thème 5 - Le Drury et ses développements

Thème 6 - Les réponses à Sans-atout sur l'ouverture en troisième ou en quatrième

Solutions des exercices du chapitre 96

Test du chapitre et solutions du test 101

CHAPITRE 5 *Les différentes utilisations des contres modernes 111*

Thème 1 - Le recontre après un contre d'appel et les attitudes du répondant

Thème 2 - Les contres en réponse après un contre d'appel du partenaire et une enchère adverse

Thème 3 - L'utilisation du contre par l'ouvreur en enchères compétitives

Thème 4 - L'utilisation du contre par l'ouvreur après un changement de couleur du répondant et les développements

Thème 5 - Le contre d'appel en position de réveil

Solutions des exercices du chapitre 121

Test du chapitre et solutions du test 126

24 DONNES COMMENTÉES..... 136

INTRODUCTION ET MODE D'EMPLOI

Voici le deuxième volume de la collection **Bridgissimo**, un ouvrage plus particulièrement destiné à aider les bridgeurs quand ils se trouvent en situation compétitive (le fameux « combat ») face à leurs adversaires.

En ce domaine, le bridge moderne a connu une spectaculaire progression. Là où, auparavant, on se jetait à l'eau pour trouver un contrat ou pour gêner l'adversaire, il est désormais possible de s'arrimer à de solides bouées. Découvrir un bon contrat en situation compétitive ou empêcher le camp adverse de jouer le sien devient plus aisé grâce à l'évolution des enchères.

Ce volume aborde successivement les barrages et les parades qui y sont adaptées, les interventions sur les ouvertures de 1 SA adverse, les différentes formes de cuebid, les ouvertures après passe et les utilisations des contres modernes.

Par fidélité au principe qui guide la collection, il vous est proposé, chaque fois, une série de défis pour illustrer et appliquer les conseils dispensés ainsi que dix donnes, en fin de chapitre pour vous tester à l'enchère et à la carte. Les joueurs s'amuseront à les enchérir, les jouer et à réaliser des levées supplémentaires si, comme il leur est précisé, ils jouent en tournoi par paires.

Nous n'avons pas oublié la cerise sur le gâteau : la fameuse série de 24 donnes (se rapportant au contenu et accompagnée d'un jeu de cartes fléchées) qui est jointe à cet ouvrage.

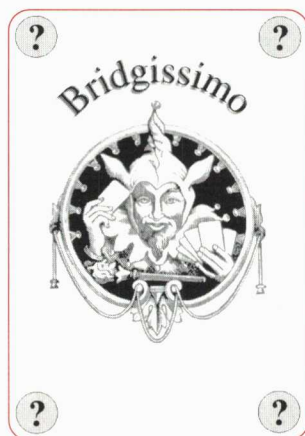
Nous vous en souhaitons bonne lecture et nous vous conseillons de ne pas oublier, malgré tous les conseils dispensés, que le bridge n'est pas et ne sera jamais une science exacte !

Jacques Sélamé
Philippe Soulet

Remerciements à Jacques Planté et Daniel Temam pour leurs judicieux conseils.

CHAPITRE 1

LES ENCHÈRES DE BARRAGE UTILISATION ET PARADES

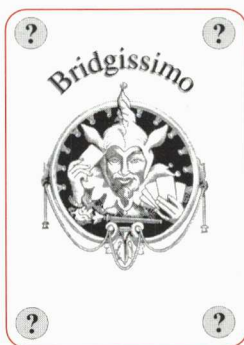


Une des particularités du bridge compétitif est l'utilisation de plus en plus fréquente des enchères de barrage. Les joueurs qui emploient une ouverture de barrage ont pour objectif de « mettre la pression » sur leurs adversaires, de les empêcher de trouver un bon contrat voire de payer une pénalité à moindre coût. Par conséquent, le camp qui subit un barrage doit agir avec discernement.

On utilise aujourd'hui des enchères de plus en plus sophistiquées pour barrer l'adversaire comme par exemple les bicolores ou d'autres enchères conventionnelles. Les parades doivent donc tenir compte de ces évolutions.

CHAPITRE 2

LES INTERVENTIONS ET LES DÉVELOPPEMENTS SUR L'OUVERTURE DE 1 SANS-ATOUT ADVERSE



Lorsque le camp adverse ouvre les enchères par 1 SA fort (15 ½ - 17 ½) , il occupe un espace important et réduit vos possibilités de dialogue avec votre partenaire. D'autant plus que la force de sa main doit être prise en considération. Cela ne signifie pas qu'il faille abandonner le combat. Tout en sachant faire preuve de la prudence qui s'impose en pareil cas, il ne faut pas laisser « l'ennemi » maître du terrain. Vous devez utiliser les possibilités qui s'offrent à vous pour gagner un contrat ou encore s'opposer à ce que vos adversaires en jouent paisiblement un autre.

On peut donc intervenir de plusieurs manières sur 1 SA fort. Les principales options dont on dispose sont les suivantes :

- l'intervention à la couleur sans saut ;
- l'intervention à saut ;
- les interventions bicolores : le Landy et le contre Lebel-Soulet.

CHAPITRE 3

LES DIFFÉRENTES FORMES DE CUE-BID



Le cue-bid représente, parmi les enchères « de combat » du bridge, une des plus originales et des plus utiles. En effet, sauf situations exceptionnelles, il n'est guère intéressant de jouer un contrat dans la (ou les) couleur(s) de l'adversaire. La nomination de cette (ou de ces) dernière(s) peut alors revêtir différentes significations.

Plusieurs situations se présentent à un joueur qui veut faire un cue-bid et ce, en fonction de la configuration des enchères.

On peut cue-bidder après une ouverture du partenaire et une intervention adverse ou bien après une ouverture du camp ennemi et une intervention du partenaire.

On peut effectuer un cue-bid sur une ouverture adverse en conférant à cette enchère un sens conventionnel. La plupart des joueurs utilisent, dans ce genre de cas, le cue-bid pour indiquer une main bicolore ou pour se défendre contre des annonces bicolores adverses.

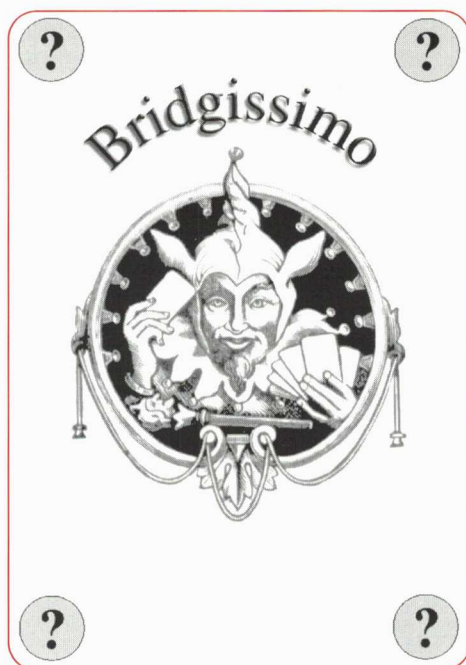
En situation compétitive, les cue-bids revêtent diverses significations :

- ils peuvent être utilisés pour demander au partenaire une tenue dans la couleur adverse afin de jouer un contrat à Sans-atout ;*
- ils peuvent servir à indiquer un beau fit dans la couleur du partenaire ou encore une main suffisamment puissante pour jouer une manche ou un chelem ;*
- enfin, dans d'autres séquences, ils permettent d'indiquer des contrôles qui peuvent s'avérer utiles lorsque l'on recherche un contrat à palier élevé.*

CHAPITRE 4

LES ENCHÈRES APRÈS PASSE

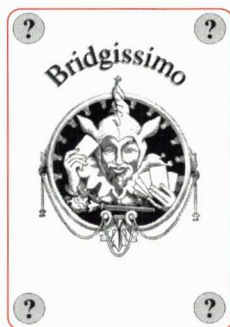
Ouvertures et Développements



Lorsqu'un joueur se retrouve en troisième ou en quatrième position, après un passe de son partenaire et un ou deux passe de ses adversaires, il peut décider d'ouvrir les enchères avec un jeu un peu plus faible. Comme il sait que son partenaire ne dispose pas de plus de 10 -11 points, il devra utiliser à son tour de parole des outils adaptés pour lui faire connaître l'éventuelle faiblesse de son ouverture. Le répondant, quant à lui, ayant limité sa main par son "passe" initial, dispose en conséquence d'une nouvelle panoplie d'enchères.

CHAPITRE 5

LES DIFFÉRENTES UTILISATIONS DES CONTRES MODERNES



L'enchère de contre est probablement celle qui a connu, dans le bridge moderne, la plus spectaculaire évolution. En effet, dans de nombreux cas, le contre a perdu son caractère exclusivement punitif. De nombreux joueurs s'en servent aujourd'hui pour demander des informations supplémentaires sur le jeu de leur partenaire ou encore pour donner des renseignements sur leurs propres force et distribution. Cette catégorie de contre se range sous le terme générique de contres négatifs ou informatifs. Cette dernière catégorie peut d'ailleurs revêtir, à l'occasion, un sens optionnel et le contre non punitif d'un joueur peut être transformé comme tel par son vis-à-vis. Le maniement de ces contres doit être soumis à une bonne entente dans une paire de bridgeurs. Il ne faut pas négliger l'opportunité de punir l'adversaire s'il s'est aventuré dans un mauvais contrat. Par ailleurs, il est important que l'utilisation d'un contre informatif soit comprise de la même manière par les deux joueurs d'une même paire. Pour cette raison, il vaut mieux ne pas abuser de ces contres « tous azimuts » avec des partenaires occasionnels ! Nous avons déjà abordé, dans cette collection, le contre d'appel et le contre sputnik. Ce chapitre traitera des autres formes de contres qui peuvent se révéler fort utiles dans des séquences d'enchères compétitives.

BRIDGE DE COMBAT

avec un champion

Philippe Soulet, Maître international et professeur de bridge, s'est associé à Jacques Sélamé, journaliste, pour tester vos bases en bridge tout en vous divertissant et en vous donnant l'occasion de vous perfectionner.

Les amateurs de tous niveaux pourront ainsi

- se divertir grâce aux centaines d'exercices et de tests contenus dans l'ouvrage
- se perfectionner grâce aux innombrables conseils, suivis d'exemples, qui leurs sont dispensés

Par ailleurs, plus de 70 donnes, en relation avec les thèmes abordés, les attendent pour solliciter leur imagination à l'enchère, leur talent à la carte et leur goût du défi.

24 d'entre elles peuvent être reconstituées sans effort grâce au jeu de cartes révolutionnaire "Bridge en Flèches" qui accompagne ce livre.



9 782909 737539

Diffusion J060
ISBN 2-909737-53-5